

Tweede leven voor de watertoren

De markante watertoren in Naaldwijk krijgt een nieuwe functie. Een slank gebouw met een bijzondere glazen gevel naast de toren biedt straks toegang tot zeven appartementen in het monument zelf. Architectenbureau HET uit Naaldwijk en Woonheer Ontwikkeling presenteren deze week het ontwerp. Architect René Hoek: "We willen een nieuw monument maken."

door Martha Barendse

In 2004 schreef de gemeente een prijsvraag uit voor de karakteristieke bakstenen watertoren: ontwerp een bouwplan waarbij de toren een nieuwe functie krijgt. Zo zou het rijksmonument, daterend van 1930, behouden kunnen blijven. De winnaar was het Naaldwijkse architectenbureau HET van René Hoek en Vincent Dekker. Hoek vertelt over het ontwerp: "Het wordt niet een monument met 'iets eraan', we wilden een nieuw object. De geleiding van het nieuwe gebouw en de gevel met stukken gekleurd glas maken het echt tot één geheel." In het nieuwe gebouw komt een trappenhuis, een transparante lift aan de buitenkant en een tuinkamer voor elke bewoner van de watertoren. In de opdracht was ook de tegenoverliggende ronde gashouder, ook een rijksmonument, opgenomen. Dit was de reden dat HET meedeed, want ze wilden graag een

nieuw kantoor vestigen in de gashouder (zie kader).

Ronde woningen

Samen met ontwikkelaar Woonheer en de gemeente is het plan afgeopen dinsdag gepresenteerd in het Carlton Hotel. Een voorafgaand bezoekje aan de watertoren liet zien hoe complex het gebouw in elkaar steekt. De 41 meter hoge toren, waarin 600 kubieke meter water werd opgeslagen, heeft een zware diagonale betonnen constructie met vier vierkante steunberen. In de ronde woningen staan in deze hoeken een wc, douche of wasmachine. Onder het omliggende grasveld komt een halfondergrondse parkeergarage. De koopsommen van de zeven flinke appartementen zijn nog niet bekend, maar vallen zeker in de hogere prijsklasse. Hoek: "Per laag is de oppervlakte 100 vierkante meter. Twee appartementen hebben elk één laag, twee elk anderhalf en twee hebben twee volledige verdie-

pingen. De laatste is helemaal bijzonder, deze omvat behalve twee lagen ook de koepel." Een eerder ontwerp van HET waarbij de watertoren juist gebruikt werd voor de toegang en een golvend gebouw de appartementen herbergde vond de gemeente te gewaagd. In het definitieve plan staat het nieuwe gebouw schuin achter de watertoren, vlakbij sportcentrum Avilas. "Zo houdt je het meeste zicht op de toren en is er het minste schaduwwerking," aldus Hoek.

Logokleuren

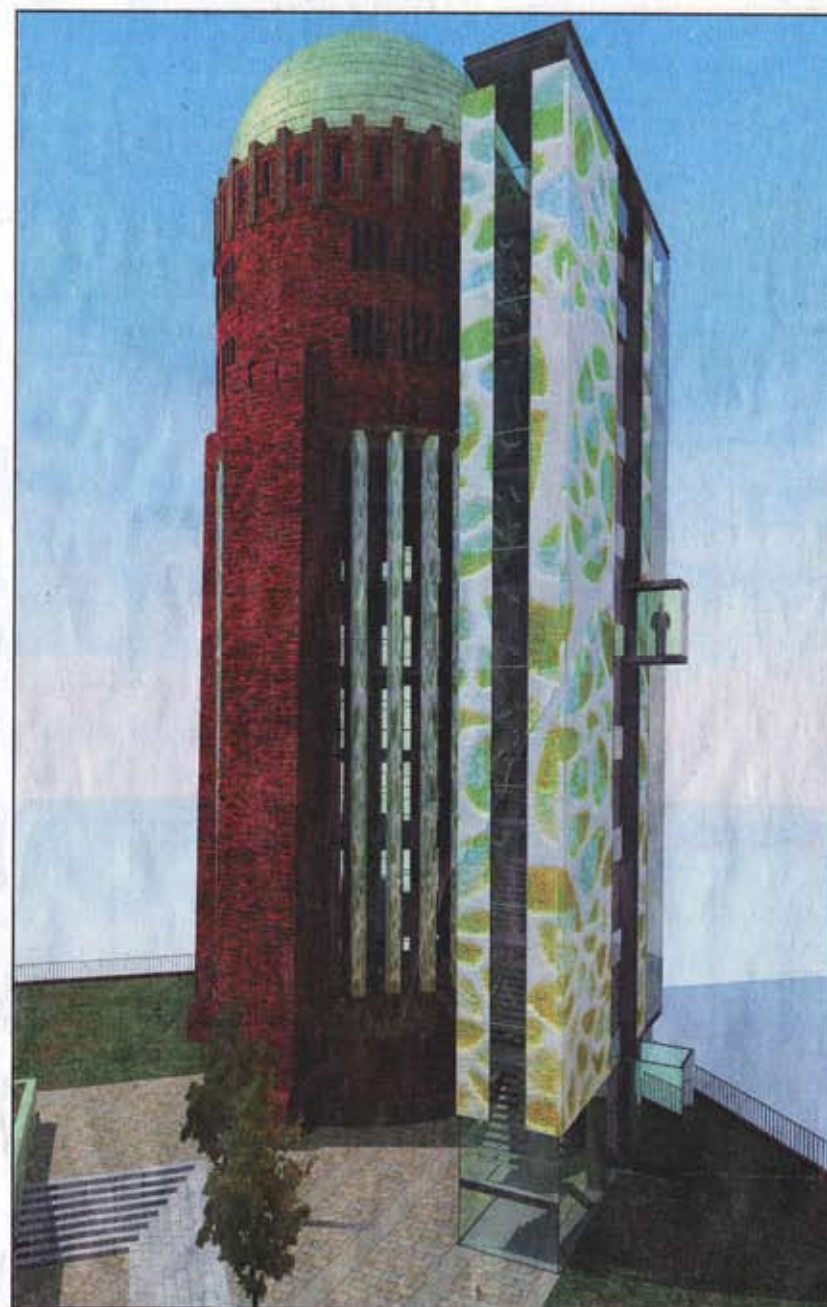
De architecten zijn vooral trots op de gevel met de opvallende stukken getint glas. "Met 's nachts de spotlights erop wordt dit een baken in het Westland," zegt Hoek enthousiast. Het geprinte glas wordt volgens een speciaal procédé gemaakt onder leiding van de Amsterdamse kunstenaar Barbara Nanning. De lichtgroene kleuren verbinden de koperen koepel met het groene veld, legt Hoek uit. "En geloof het of niet, pas achteraf ontdekten we dat het ook de kleuren zijn van het logo van de gemeente Westland. In ieder geval krijgt het op deze manier een passend 'kleed'; het expressieve metselwerk van de watertoren is een zwaar kleed, en dit juist licht." Het verbouwen van een watertoren is niet uniek, in Nederland herbergt de helft van de circa 160 watertorens nu woningen of kantoren.

Wat is er 'typisch HET' aan het bouwplan voor Naaldwijk? "We redeneren vanuit de beleving van de mens, we zijn niet modernistisch, de natuur gaat bij ons voor de techniek," aldus de architect. Hij houdt niet van kopieën maken van het verleden. "Het moet passen bij de tijd van nu. Neem de jaren dertig-woningen die nu zo in zijn: dat is nadoen wat er nooit geweest is. In Nederland past een bouwstijl die het licht opzoekt, en dat deden de Nederlandse architecten in de jaren dertig."

Ook bijzonder: werken in een oude gastank

De ronde gashouder aan de Grote Woerdlaan stamt uit 1910 en is een beschermd rijksmonument. Architectenbureau HET kocht het. René Hoek: "Ons team groeit en we zochten een gebouw met een eigen gezicht op een leuke plek." Het ronde gebouw diende ooit voor gasdichting van water, de laatste eigenaar gebruikte de tank als overstort voor de watertoren. Het monument mag niet veranderd wor-

den, alleen een paar openingen in de wand voor ramen en een deur zijn toegestaan. Hoek: "We gebruiken het gebouw zodanig dat je overal de ronding ziet, waar je ook zit. Daarom komt er een kantoor van twee verdiepingen met alleen glaswanden in te staan, ongeveer als een doosje dat vrij staat in een cilinder." De bouw is inmiddels begonnen. In november betreft HET de bijzondere werkplek.



Artist impression van hoe de watertoren er uit zal komen te zien.